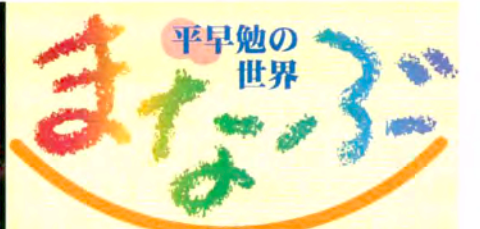


# こどもの城 ニュース

1997・12・15 No.81 発行 / [こどもの城] 広報部 ☎ 03-3797-5666  
〒150-0001 東京都渋谷区神宮前5-53-1



紅茶と宝石で有名なこの国は、「東洋のギリシャ」と呼ばれるほど、豊富な仏教遺跡が残っています。  
古都にある仏歯寺院はブツの歯がまつられ、一日中おおにぎわい。仏教徒の女の子たちも蓮(はす)の花を祭壇に捧げた後、しばし手を合わせていました。学校の授業で仏教を学ぶことがとても重要視されているのです。  
(スリランカ・キャンディ)

## こどもの城の四季

〔こどもの城〕は、パソコンなどの新しい〈道具(ツール)〉を使った〈あそび〉だけでなく、昔から伝わる伝統的な〈あそび〉、四季おりおりの季節行事(節分、ひなまつり、七夕など)にちなんだ〈あそび〉も取り上げています。都会の生活の中で見失いがちな季節感を大切にしたい、祖父母から父母へ、そして私たちへと伝えられてきた〈あそび〉を子どもや孫へと伝えていきたいと考えるからです。〈あそび〉は、私たちの暮らしと深く結びついています。核家族化が進んだり、コンピュータ(ゲーム)が普及したり、隣近所の人や友だちと付き合う場面が少なくなったり——さまざまなことが、子どもの世界に、そして〈あそび〉の世界に影響をおよぼしています。昔から伝わる〈あそび〉の多くは、素朴なものです。その中に大切な「なにか」が隠されているのではないのでしょうか。

### 子どもたちのすこやかな成長を願う伝統行事

「ひな祭り」「端午(たんご)の節句」と子どもが主役の伝統的な行事が続く春。どちらも、子どもの元気な成長を願う行事です。11月15日の「七五三」、1月15日の「成人式」など、ある年齢になったときに祝う行事もありますが、子ども全員に関係のある「ひな祭り」

「端午の節句」は、だれもが楽しみにしている伝統行事といえます。最近では、住宅事情などもあって、簡単にすませてしまうことも多くなっているようですが、〔こどもの城〕では大切にしたい伝統行事として、「ひな祭り」「端午の節句」にちなんだプログラムを毎年行っています。

## はる



内裏(だいり)様に変身!



このほりをモチーフに造形遊び。親子で作った「はるのこま」。



星に願いを...七夕飾りは願い事がいっぱい。

### 楽しみにしている「夏休み」。さまざまな野外活動も楽しむ

夏—といえば「夏休み」。子どもたちがいちばんの楽しみとしている季節。海に、山に、真夏の太陽の下でアウトドア・ライフを楽しむ人も多いと思います。〔こどもの城〕でも、さまざまな野外活動が行われます。

夏の季節・伝統行事といえば「七夕(たなばた)」。織り姫と彦星のロマンチックな伝説にいろどられた「七夕」は、昔から人間が「星(宇宙)」に強い関心を持っていたことを示しています。自然とのかかわり、豊かな想像力など忘れがちなものを思い出させてくれます。

また、8月16日の旧盆のころは、昔から「やぶいり」といって奉公人を家に帰し、仕事を休む習慣がありました。それが現在も生きているのです。〔こどもの城〕もたくさんの方が遊びに来ます。

## なつ

## あき

### おだやかな気候で、スポーツ・芸術などにやるにも適した季節

スポーツの秋、読書の秋、食欲の秋、芸術の秋——気候もおだやかで、なにをするにも適した季節。東京オリンピックも、気候条件などを考えて昭和39年(64)の10月10日から開催されました。今の「体育の日」です。運動会(体育祭)や文化祭などを行う学校も多いようです。〔こどもの城〕も昭和60年(85)11月1日に開館し、この前後を特別期間としていろいろなプログラムを行っています。秋は収穫の季節。農業が盛んなころには、収穫(自然の恵み)に感謝する秋祭りなども各地で行われてきました。



9月15日の「敬老の日」には、おじいちゃん、おばあちゃんに昔遊びを教えてもらうなどの交流プログラム(写真右)、「体育の日」には〔こどもの城〕独自のウォールサッカー大会を開催(写真上)。



### 伝統的な日本のお正月——昔遊びに挑戦



和太鼓に挑戦する「太鼓道場」(写真上)と恒例の「もちつき大会」(写真右)。

春を迎える「節分」。無病息災を願う古くから伝わる季節行事。参加劇の形で「節分」のいわれを伝えます。

## ふゆ

1年を締めくくり、新しい1年が始まります。和服を着て除夜の鐘を突きに行ったり、初詣をしたり、毎年見られた「日本の正月風景」があちこちで見られます。かるた(百人一首)、すごろく、こま回し、羽子板、凧(たこ)など、昔から伝わる素朴な遊びを楽しむ人も多いと思います。お正月に行われるこれらの「昔遊び」は、意外と楽しく、今流行している遊びにも共通するものがあるのに驚かされます。また、「クリスマス」という外国から入ってきたものも、多くの場合、本来の宗教的な意味とは別な形で季節行事の1つとして親しまれるようになりました。

夢をかたちに 情報と創造の富士通

TEO。そこは地球とよく似た環境をもち、独自の生命が営まれている、美しい惑星です。  
朝夕があり、天気や季節も変化します。私たちは、TEOの世界を操作することはできません。  
でも、パソコンにTEOアンテナを接続し、CD-ROMをセットすれば、TEOとの通信機に変わります。そしてこの星で気ままに生活している個性的な生き物たちにコンタクトし、豊かな時を共有することができるのです。

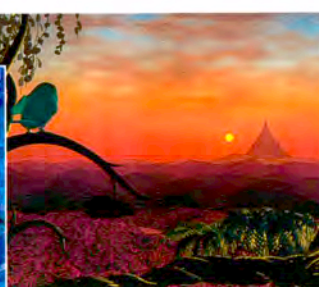


## 話しかけてごらん。

ディスプレイの向こうに広がるのは、もうひとつの地球。



フィンフィンは自分の意志と感情をもつ野性の生き物。だからペットのようにかいはならずとはできません。でも仲よくなると、うたを聴かせてくれたり、アクロバットを見せてくれます。



TEOも地球と同じように時間が流れています。朝が来て、夜になり、天気も季節も刻々変わっていきます。地球で一日かたつと、TEOでも一日が過ぎていきます。

●お問い合わせ/  
富士通株式会社 電脳エージェントプロジェクト部  
フリーダイヤル 0120(39)2122(土・日・祝日のぞく9:00-17:00)  
インターネットで「TEO」の情報をご覧いただけます。 <http://www.teo-world.com>

\*TEOは存在する惑星ではありません。コンピュータ上に展開される仮想上の惑星です。本誌上に記載の内容は1996年10月現在のものです。  
\*Windowsは米国Microsoft Corporationの商標、およびその他の商標。Pentiumは米国インテル社の商標です。 \*価格・仕様等は予告なく変更する場合があります。

FUJITSU

# TEO

もうひとつの地球

Windows 95版

クリスマスの遊びがいっぱい(12月15・22日は休館)

- わいわいスタジオ どうようコンサート→うたおうクリスマス【音楽スタジオB】12月21・23日
- クリスマス人形劇フェア【フリーホール】12月21・23日
- カードをつくろう【パソコンルーム】12月16～25日
- こども歳時記「クリスマス」【造形スタジオ】12月9～25日
  - グッズぐつ(対象=親子)
  - キラくるカード(対象=小1～)
  - プチキャンドル(対象=小3～、土・日曜日・祝日のみ)



はごいた'98(造形スタジオ)



カードをつくろう(パソコンルーム)

こどもの城のすごろく盤

あそび

12月26日(金)～1月7日(水)

休館日=12月29日～1月2・8日

お正月の遊びがいっぱい

- 新春あそびすごろく'98【ギャラリー・音楽スタジオBほか】12月26日～1月7日
- 新春もちつき大会【ピロティ】1月4日
- 紙しばいがやってくる!【ピロティ】1月5～7日
- 江戸太神楽【ピロティ】1月6・7日
- 凧(たこ)作りワークショップ【フリーホール】
  - 角凧(1月4・5日/小4～または親子/要予約/材料費=600円)
  - ひこうき凧(1月6・7・15日/小4～または親子/要予約/材料費=1,000円)
  - えい凧(1月3～7・15日/材料費=400円)
- こども歳時記「お正月」【造形スタジオ】12月26日～1月15日
  - ししどら(対象=親子)
  - はごいた'98(対象=小1～)
  - おめでタイガー(対象=小3～、冬休み特別期間と1月10・11・15日)

- パソコン紙ずもう【パソコンルーム】
- こま名人きたる!【音楽スタジオB】1月15日
- おんがく福袋【音楽ロビー】
  - 太鼓道場 1月3～7日
  - うたってハッピー 12月26日～1月7日
  - ストリートオルガンタイム 12月26日～1月7日
- スポーツして遊ぼう
  - もうすぐ「長野オリンピック」冬のスポーツあそび大会【体育室】12月20日～1月7日
  - みんなでスイミング【プール】(利用料=幼児100円、小学生以上200円、18歳以上300円、貸し水着・貸しタオル各200円)
  - 体力測定【健康開発室】(1回100円)
- AVライブラリー～グルメ旅行へいこう【AVライブラリー】12月16日～1月15日



こま名人きたる! (音楽スタジオ)

小さいお子さんのために・その他

- ゆったり親子のおんがく園【音楽スタジオA】12月26日～1月7日
  - 1・2歳児の遊び場【保育室II】12月27・28日、1月3・4日
- ※詳細は、アトリウム総合案内にお問い合わせください。

保育者と親の協同企画プログラム

2月8日にギャラリーで「ファミリーフェア」「保育活動展」は2月3日から8日まで

保育クラブ・幼児グループの保護者と保育者が一緒になって企画をねらいにしています。7・8人の保護者が集まり、6月



今年の「保育フェア」では、お父さん、お母さんが大活躍

オタワ中央児童合唱団と和太鼓・三味線グループの子どもたちが交流コンサート開く

カナダからオタワ中央児童合唱団の子どもたちが[こどもの城]を訪れ、11月9日に音楽スタジオBで、音楽講座の和太鼓グループ、三味線グループの子どもたちと「わいわいスタジオ 日本・カナダ交流コンサート～こんにはカナダ」を開きました。

三味線グループとアンサンブルしたり、「赤とんぼ」を会場の子たちと一緒に歌ったりしました。

コンサートの前日は、[こどもの城]で、日本の遊びとカナダの遊びをお互いに紹介し合う集いも行われ、記念写真を撮影したり、記念品を交換したりしました。夜は、[こどもの城]の講座・クラブ受講生の家に2人1組でホームステイ。日本の「家庭」を体験、交流を深めました。



「日本カナダ交流コンサート～こんにはカナダ」

みんなで作った「光るクリスマスツリー」をアトリウムに展示

第4回「おりがみカーニバル」が開かれ、日本折紙協会会員の作品の展示と、折り紙で作ったクリ

スマーナメントを「光るクリスマスツリー」に飾るワークショップが11月14～16日に地下1階のフリーホールで行われました。

展示された作品は、日本折紙協会が募集した「おりがみの日」記念作品の応募作。創作作品やさまざまな折り方を組み合わせた作品

末に1回目の企画委員会を開催。夏休みをはさんで、10月に第3回目を開催、準備を進めています。現在「しりとり合戦」「キャラクターすごろく(めんこ作り、こま作り)」「実物大ブリクラ」「一軒茶屋」「父母が作った陶器の作品展」のプログラムのほか、「フリーマーケット」などが検討されています。

「プログラムが煮詰まるにつれ、お父さん・お母さんの参加も多くなってきます。フェア開催当日には、さらにたくさんの人が参加します」と保育の担当者。

併せて、1年間の保育活動を写真や子どもたちの作品で紹介する「保育活動展」が2月3日から開かれます。

「ぐんまこどもの国児童会館」遊び場+科学館+文化館の要素持つ

群馬県の中核児童館としての機能を持った「ぐんまこどもの国児童会館」は、平成2年10月21日の開館以来、毎年30万人を超える来館児・者を集め、にぎわっています。子どもの成長に欠かせない「遊び場」、好奇心を

刺激し、知識を与える「科学館」、豊かな情操をつちかう「文化館」の要素を併せ持った施設です。

「ぐんまこどもの国児童会館」のある、群馬県太田市は関東内陸工業地域の代表的な工業都市。活気あふれる町です。施設は市の中心地から車で10分ほどの自然環境にめぐまれた金山総合公園にあり、3階建ての建物の1階には科学遊びの展示室と鮮やかな映像が楽しめる「ハイビジョンシアター」がある「サイエンスワンダーランド」。2・3階にまたがる「スペースシアター」は直



ぐんまこどもの国の全景

径18mの傾斜型大ドームを備えたプラネタリウム。シンボリックな存在で、四季おりおりの星座や臨場感あふれる全天周映画を上映しています。

このほか、造形表現活動のための「クラフトルーム」、幼児が楽しく安全に遊べる「プレイルーム」「パソコンルーム」「ビデオライブラリー」もあって、1日楽しく遊べます。また300人収容の多目的ホールや研修室もあり、児童の健全育成事業にかかわる人たちの研修や交流の場として広く活用されています。

1月6～15日に、昔遊びの工作や展示、針金細工、江戸紙切りやもちつき大会など、お正月の雰囲気がいっぱいのさまざまなプログラムが計画されています。

詳細は、「ぐんまこどもの国児童会館」【〒373-0054 群馬県太田市長手町480番地 ☎0276-25-0055】へ。

ボランティアのグループが人形劇などを合同公演「あそびのおもちゃ箱」終わる

[こどもの城]で活動しているボランティアが集まって、影絵、サンバ、人形劇、紙芝居、パネルシアターなどの合同公演とペープサートを作って遊ぶワークショップ「あそびのおもちゃ箱」が11月22・23日にフリーホールで行われました。

ふだんは異なった日時(曜日)に活動しているボランティアグループが、一堂に集まって行うプログラムとあって、ボランティアもふだん以上にはりきっていました。

[こどもの城]には、学生、社会人、家庭を持っている女性など、幅広い年齢層のボランティアが活動しています。現在約400人が登録して活動しています。

1月11日に青山円形劇場で「ノルウェー音楽祭～ノールスター」公演 (こどもの城)の子どもたちと曲作りのワークショップも

1994年にノルウェーの引レハンメルで開催された冬季五輪が長野へ引き継がれるのを記念して、ノルウェー王国芸術祭が日本で開催されています。その1つとして、1月11日に、青山円形劇場で「ノルウェー音楽祭～ノールスター」が開催されます。

ノールスターは、現代のノルウェーを代表するジャズ・伝統音楽のトップミュージシャン7人のスペシャルユニット。新しいノルウェーサウンドを披露すると同時に[こどもの城]の音楽講座・クラブの子どもたちと共同作業で新しい音楽を作るワークショップを行いその成果



スペシャルユニット「ノールスター」のメンバー

も公演で発表します。主催は(財)ヤマハ音楽振興財団、協賛はノルウェー王国外務省。1月11日午後3時開演。前売り3,000円(当日=3,500円)。チケットは、青山劇場予約センター【☎03-3797-1400】ほかで発売中。

今年1年ありがとうございました 来年もよろしくお祈りします。

平成9年も残すところわずかになりました。今年1年、さまざまな形で[こどもの城]の活動を支えてくださったみなさまに、紙面を借りてお礼申し上げます。

なお、勝手ながら、新年のごあいさつ状(年賀状)をお送りしないことにいたしました。悪しからず、ご容赦ください。最後になりましたが、みなさま

のいっそうのご活躍・ご発展をお祈りするとともに、今後とも引き続きご支援を賜りますようお願い申し上げます。

平成9年12月 (財)児童育成協会 [こどもの城]

**都心ならではの便利さです。**

**ホテル** 都心とは思えない 静かな環境と リーズナブルな料金。

**研修室** 青山を一望しながら フレキシブルに使える 快適なスペース。

収容定員	午前 (9:00~12:00)	午後 (13:00~17:00)	一日 (9:00~21:00)	夜間 (18:00~21:00)
138名	45,000円	63,500円	140,500円	63,500円
90名	32,000円	45,000円	99,000円	45,000円
60名	22,500円	31,500円	69,000円	31,500円
30名	11,500円	16,000円	34,500円	16,000円

ご利用料金  
シングル.....6,400円  
ツイン.....13,600~14,600円  
ツイン(1名利用).....9,500~10,000円  
ツイン(車椅子用).....14,600円  
和室(3名~10名).....19,200~64,000円

- ご家族連れ、団体のご宿泊・ご宴会等に最適な和室(12・15・31帖)があります。
- ホテルご利用のお客様は、[こどもの城]の屋内プール、マシンジムが割引でご利用になれます。
- お子様連れのご家族に「こどもの城入館券」進呈。

宿泊研修などにもご利用ください。

ホテル→6、7F  
研修室→8、9F

流巻駅から徒歩10分  
表参道(地下鉄)から徒歩8分  
駐車場あり

**こどもの城** お問い合わせ・ご予約 ホテル 8:00~23:00 研修室 9:30~21:00 **03-3797-5677** 〒150-0001東京都渋谷区神宮前5-53-1 FAX 03-3406-7805

**インフォメーション INFORMATION**

**青山劇場**

- LA STRADA -生成-谷村新司  
▽12月5～25日マゼランドフロア(1階席)=10,000円、バルコニーシート(2階席)=7,000円
- ブロードウェイ・ミュージカル ヴィクター・ヴィクトリア  
▽1月2～25日マゼ=10,000円、A=8,500円  
▽出演=高嶺ふぶき、草刈正雄、羽場裕一、花山佳子ほか
- The Show Yours  
▽1月28日～2月1日 マゼ=7,800円、A=6,500円  
▽出演=安寿ミラ、堀内充、入給加奈子ほか
- タップ・ドッグス  
▽2月3～11日マゼ=10,000円、A=9,000円
- 梁 邦彦スペシャルライブ Pieces of DREAM  
▽1月13日マゼ5,250円
- くろいぬパレード CARRY THAT WEIGHT  
▽1月15日マゼ1,700円(当日=2,000円)
- THE K10 25周年記念 サトリ〜何になりたいの?  
▽1月17・18日マゼ3,000円(当日=3,500円)、中学・高校生=2,500円
- 藤忠・井森のちょっとエンターテイメント 女はフルコース  
▽1月20～25日マゼ5,000円
- SWAP  
▽1月27日～2月1日マゼ3,500円(当日=3,800円)

●ご予約・お問い合わせは、青山劇場予約センター【☎03-3797-1400】へ。